

HANDLEIDING

SolarEdge



INHOUDSOPGAVE

Hoofdstuk		Pag.
1	Inleiding	3
2	Support- en contactgegevens	3
3	De SolarEdge omvormers	4
4	Introductie van het SolarEdge monitoring portaal	5
5	Gebruik van het SolarEdge monitoring portaal	5
	5.1 <i>Het account activeren</i>	
	5.2 <i>Om het SolarEdge monitoring portaal op te starten</i>	
6	Algemene schermfuncties monitoring portaal	6
7	Instellingen gebruiker	6
8	SolarEdge Dashboard	7
	8.1 <i>Overzicht</i>	
9	Layout overzicht	10



1

Inleiding

Deze handleiding is bedoeld voor eigenaren van een zonnestroomsysteem die gebruik maken van het SolarEdge monitoring portaal. Deze handleiding gaat ervan uit dat het SolarEdge systeem al door een systeembeheerder (Zelfstroom) is ingesteld voor gebruik in het monitoring portal. De handleiding bevat alle informatie die u als systeemeigenaar nodig heeft.

2

Support- en contactgegevens

Voor technische vragen kunt u contact op nemen met de klantenservice van Zelfstroom. Als verdere ondersteuning nodig is, neemt u dan contact op met SolarEdge Support via de onderstaande gegevens.

Zelfstroom klantenservice

E-mail: klantenservice@zelfstroom.nl

Telefoon: +31 (0) 85 20 10 160

SolarEdge Support

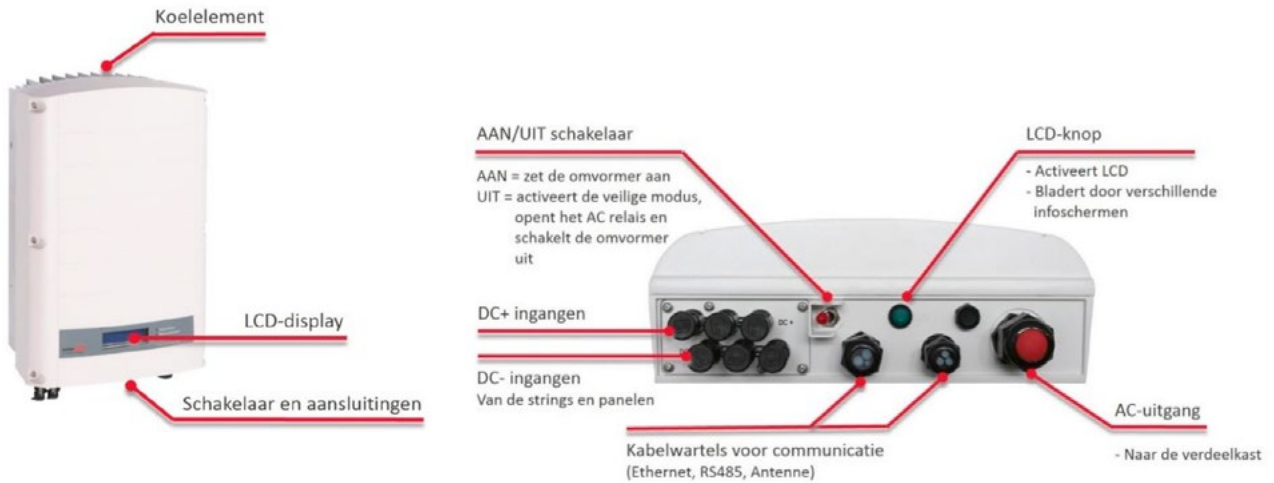
Webformulier: www.solaredge.com/groups/service/support

E-mail: support@solaredge.nl

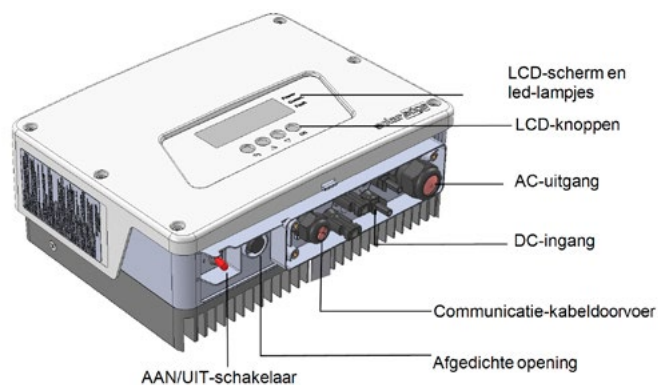
Telefoon: +31(0) 800 02 21 089 (gratis)

3

De SolarEdge omvormers



Traditionele SolarEdge omvormer



HD-wave SolarEdge omvormer

4

Introductie van het SolarEdge monitoring portaal

Het SolarEdge monitoring portaal biedt monitoring van de technische en financiële prestaties van een of meerdere zonnestroomsystemen. Het geeft nauwkeurige informatie van de huidige en voorgaande prestaties van elk paneel afzonderlijk en van het systeem als geheel. Ook stelt het u in staat om problemen op te sporen en op te lossen, onderhoudswerkzaamheden efficiënt te beheren en de winstgevendheid van het zonnestroomsysteem te analyseren. De SolarEdge server houdt voortdurend het vermogen, de spanning en stroom van alle panelen en omvormers bij. Daarnaast biedt het een overzicht van statistische en meteorologische gegevens, die de prestaties kunnen beïnvloeden. Tot slot geeft het systeem aan welke onderdelen onderhoud nodig hebben.

5

Gebruik van het SolarEdge monitoring portaal

Om gebruik te maken van het SolarEdge monitoring portaal zal Zelfstroom een account aanmaken voor uw zonnestroomsysteem, deze registreren in het online portaal en u vervolgens als systeemeigenaar toevoegen.

5.1 Het account activeren

Als Zelfstroom u registreert, dan ontvangt u een e-mail met een link naar een inschrijfformulier.

1. Klik op de **link** in de email en het inschrijfformulier wordt weergegeven.
2. Vul uw gegevens in en vink de gewenste vakjes aan.
3. Klik op **Bevestigen**. De registratie wordt in gang gezet.
4. Als het bericht **'Gebruiker is met succes aangemaakt. Klik hier om in te loggen.'** verschijnt, klik dan op Inloggen op SolarEdge. Het inlog-venster wordt nu weergegeven.

5.2 Om het SolarEdge monitoring portaal op te starten

Voer de volgende stappen uit:

1. Ga naar: **www.monitoring.solaredge.com**
2. Vanaf de SolarEdge website klikt u op de **inlog-link** van het monitoring portaal boven in het scherm. Het inlog-venster wordt weergegeven.
3. Voer uw gebruikersnaam (meestal uw e-mailadres) en wachtwoord in (zoals opgegeven in het inschrijfformulier) en klik op inloggen. Als er meer dan een zonnestroomsysteem aan u is toegewezen, wordt de lijst van uw SolarEdge systemen weergegeven in de lijst van installaties. Als slechts één systeem beschikbaar is, dan wordt het dashboard scherm van dat systeem automatisch weergegeven, zonder eerst een systeemplijst te tonen.

6

Algemene schermfuncties monitoring portaal

Het SolarEdge monitoring portaal biedt verschillende systeemspecificaties prestatie-overzichten.

De werkbalk boven in het scherm geeft toegang tot de volgende hoofdschermen:

- **Dashboard:** geeft per systeem een geavanceerd overzicht van de gegevens die door het SolarEdge monitoring portal zijn verzameld.
- **Layout:** toont een schematisch ontwerp van de omvormers, groepen, schakelingen en panelen, in elk systeem. De virtuele layout is ook toegankelijk via dit scherm.

De werkbalk in de rechterbovenhoek van het scherm biedt de volgende opties:

- **Home:** hiermee keert u terug naar de systeemlijst als u meer dan één geregistreerd zonnestroomsysteem heeft. Anders keert u hiermee terug naar het dashboard van het zonnestroomsysteem.
- Als u op het dropdown menu **Gebruiker** klikt, ziet u de volgende opties:
 - **Instellingen gebruiker:** om voorkeuren van de gebruiker in te stellen.
 - **Uitloggen:** om het systeem te verlaten.

7

Instellingen gebruiker

Als gebruiker kunt u verschillende voorkeuren instellen.

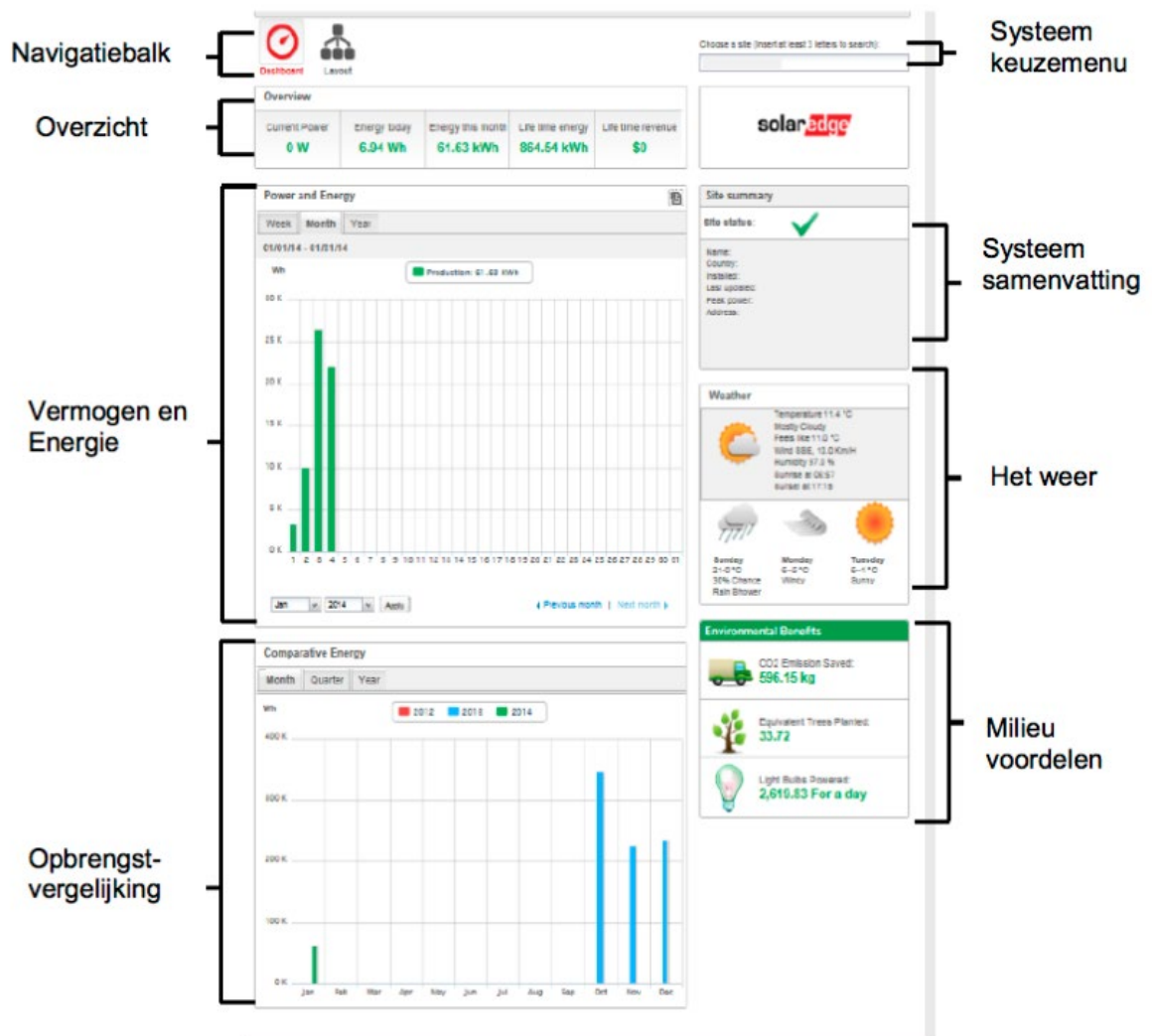
1. Klik op het dropdown pijltje naast uw gebruikersnaam en kies **'instellingen gebruiker'**. Het scherm 'instellingen gebruiker' wordt weergegeven.
2. Stel het volgende in:
 - a. Taal: kies de taal van het monitoring portaal. Als u de taal wijzigt, veranderen de landen specifieke gegevens automatisch mee, inclusief cijfer-, valuta- en datumnotatie.
 - b. Cijfer-, valuta- en datumnotatie zijn "alleen-lezen" velden.
 - c. Voornaam
 - d. Achternaam
 - e. Telefoonnummer
 - f. Systeemeenheden: metrisch of Engels
 - g. Wachtwoord wijzigen: klik en wijzig, indien nodig
 - h. Klik op **Opslaan**

8

SolarEdge dashboard

Het dashboard geeft een uitgebreide informatie-overzicht per zonnestroomsysteem.

Klik op het 'Dashboard' icoontje linksboven in het scherm om het dashboard te bekijken.



8.1 Overzicht

Het gedeelte **Overzicht** toont een totaal energie-overzicht en de opbrengst in euro's voor het zonnestroomsysteem. Elk vak geeft een bepaalde waarde en de eenheid. De opbrengst wordt berekend door het vooraf ingestelde energietarief per kWh te vermenigvuldigen met de werkelijk geproduceerde energie van het zonnestroomsysteem.

Overzicht				
Huidig vermogen	Energie vandaag	Energie maand	Totale energie	Totale inkomen
1,79 kW	2,09 kWh	485,69 kWh	1,26 MWh	€277,84

Vermogen en energie

De grafiek **Vermogen en Energie** toont het geproduceerde vermogen van dit systeem over een bepaalde periode. De standaardperiode is de huidige maand.

Op de X-as staat de tijd en op de Y-as staat het geproduceerde vermogen in kW (bij instelling op Week overzicht) of de geproduceerde energie in kWh (bij instelling op Maand- of Jaaroverzicht). Kies het gewenste tijdstermijn met behulp van de tabbladen boven de grafiek.

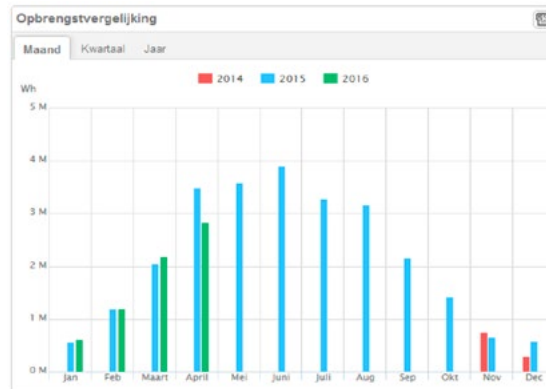
Het vermogen is een combinatie van verschillende factoren, zoals instalingsniveau en omgevings-temperatuur. Daarom stijgt en daalt de vermogenscurve gewoonlijk elke dag.

Als er een dataverbinding is tussen een PV productiemeter en uw SolarEdge systeem, dan zijn de hier getoonde energieproductiegegevens afkomstig van deze meterstanden. Anders zijn de gegevens afkomstig van de energieproductiemeting van de omvormers van uw zonnestroomsysteem. Als er een verbruiksmeter is geïnstalleerd, dan wordt een aparte balk voor de verbruiksmeter weergegeven in de grafiek. De standen van de verbruiksmeter tonen uw eigen energieverbruik in huis.

U kunt het energieverbruik, energieproductie of beide bekijken, door te klikken op groen voor productie en/of blauw voor verbruik.

Opbrengstvergelijking

De grafiek **Opbrengstvergelijking** vergelijkt de geproduceerde energie van het zonnestroomsysteem met overeenkomstige periodes in voorgaande jaren. U kunt maanden of kwartalen van verschillende jaren vergelijken of zelfs de opbrengst van hele jaren.



Samenvatting van het zonnestroomsysteem

Het vak **Systeme samenvatting** toont algemene informatie met betrekking tot het zonnestroomsysteem: status, naam, land, installatiedatum, datum laatste informatie-update en piekvermogen.

Samenvatting installatie	
Status installatie:	✓
ID:	83594
Naam	01-11-14, Meewind, Hoo...
Land	Nederlands
Plaats	Hoogerheide
Adres	
Geïnstalleerd:	01-11-2014
Laatste update:	29-04-2016 11:10
Piekvermogen:	27,75 kWp

Milieuvoordelen

Het gedeelte **Milieuvoordelen** toont het cumulatieve effect dat niet-duurzame energieproductiemethoden op het milieu zouden hebben, als deze gebruikt waren om dezelfde hoeveelheid energie te produceren als door dit PV-systeem.

Het weer

Het **'Weergedeelte'** toont de huidige weersomstandigheden en andere informatie, zoals de weersvoorspelling voor de komende dagen. De informatie kan nuttig zijn bij het inschatten van de toekomstige opbrengst.

9

Layout overzicht

De layout schermen tonen een schematisch ontwerp dat de omvormers, hun strings en de panelen in elke string vertegenwoordigt. Er worden bijna real-time gegevens voor deze onderdelen weergegeven. Klik op het **'Layout'** icoontje in de linker bovenhoek van het scherm om de Layout te bekijken.

Gebruik het Layout scherm om:

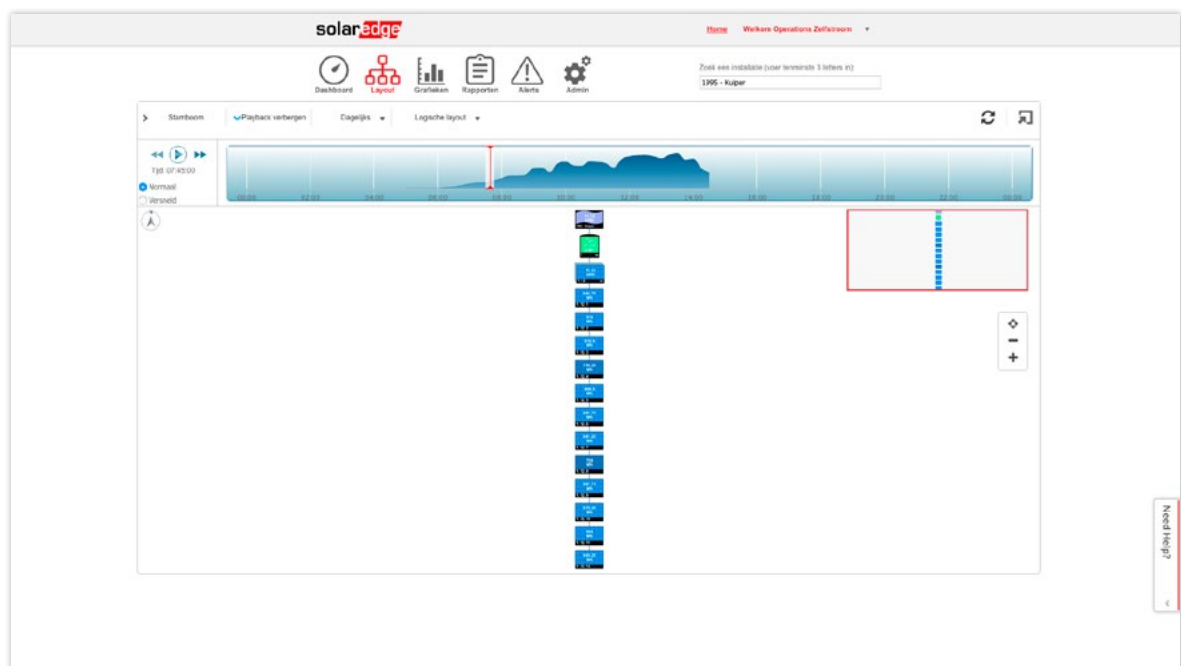
- De laatste prestaties van specifieke onderdelen te bekijken.
- De prestaties van verschillende onderdelen, zoals panelen, te vergelijken en analyseren.
- De exacte locatie bepaling van de onderdelen in storing.
- Te zien hoe de verschillende onderdelen met elkaar verbonden zijn.

Het Layout scherm kan zowel in een logische als in een virtuele layout worden weergegeven:

- **Logische layout:** geeft een schematische, logische weergave van de onderdelen te weten omvormers, groepen, strings, panelen en hun onderlinge elektrische verbindingen.
- **Virtuele layout:** geeft een helikopterzicht van de werkelijke plaatsing van elk onderdeel met inbegrip van omvormers, groepen, strings en panelen.

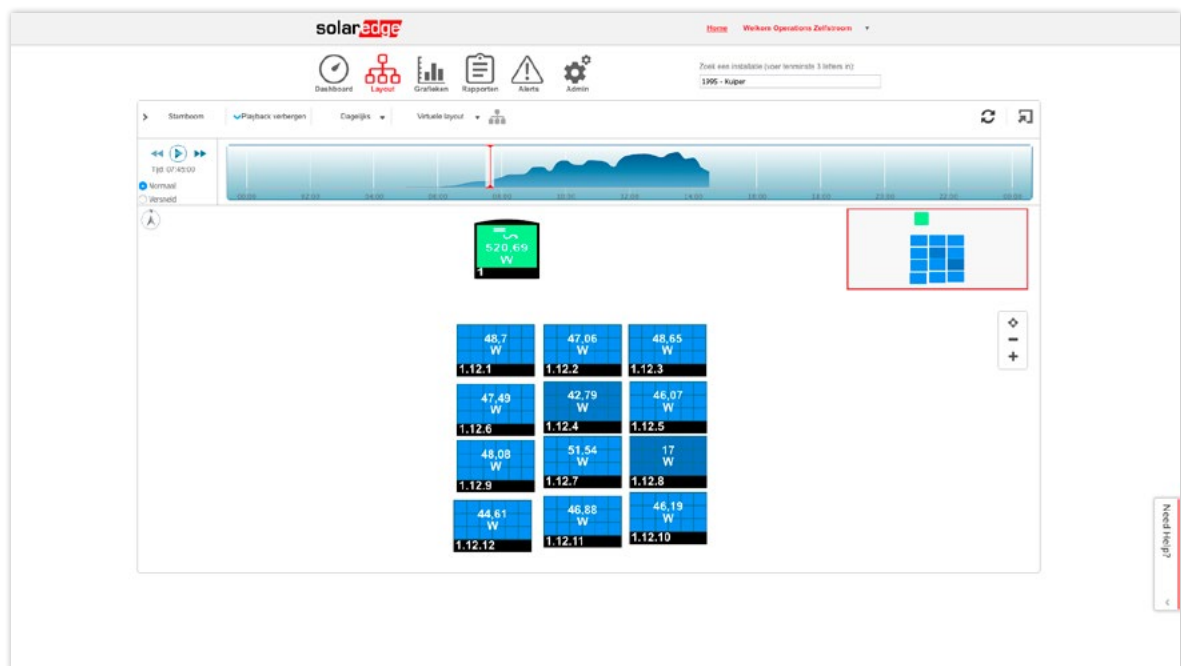
Logische layout scherm

De logische layout scherm toont een schematische, logische weergave van de onderdelen: omvormers, strings, panelen en hun onderlinge elektrische verbindingen. Deze layout geeft een logische weergave van de installatie en toont welke panelen met elkaar verbonden zijn in een string; welke strings met welke omvormer verbonden zijn.



Virtuele layout scherm

Het virtuele layout scherm toont een indeling van de onderdelen: omvormers, groepen, strings, panelen en hun virtuele rangschikking op de plaats van de installatie. Deze layout geeft een helikopterzicht van de onderdelen van het zonnestroomsysteem en hun plaats erin, wat een nuttige tool is voor het oplossen van onderhoudsproblemen.



Beide schermen tonen de omvormer met de bijbehorende strings en panelen.

Wanneer u zich in het scherm virtuele layout bevindt, klikt u op de **'Layout'** knop in de werkbalk voor weergave van het logische layout scherm.